

Gefeliciteerd!

U hebt gekozen voor Outdoor wood concepts® gevelbekleding voor buiten. Indien u het correct plaatst en afwerkt, hebt u er jarenlang geen omkijken naar en zal het uw woning een distinct karakter geven.

Milieu

Hout wordt al tientallen, zelfs honderden jaren lang gerooid, bewerkt en gebruikt. Wanneer het uiteindelijk zijn beste tijd heeft gehad, wordt het teruggegeven aan de natuur. Deze natuurlijke levenscyclus verklaart waarom houten gevelplanken de beste keuze zijn voor het milieu in tegenstelling tot alternatieve materialen zoals beton, plastic of metaal. Alleen hout komt voort uit een hernieuwbare bron. Het duurzaam hedendaags bosbeheer waarborgt een onuitputtelijke overvloed aan hout van de beste kwaliteit.

U geeft om onze toekomst? Outdoor wood concepts® steunt u in uw keuze!

Vorbereiding

De gevelbekleding wordt bevestigd op horizontaal of verticaal geplaatste latten (1) die zelf tegen de dragende constructie bevestigd zijn. Plaats het lattenwerk, bij voorkeur in naaldhout en voorzien van een preventieve beschermingsbehandeling (22 x 45 mm; bv. gedrenkt hout met ATG-attest) met een tussenafstand van maximaal 40 cm. (2) Bij horizontale bekledingen worden de bevestigingsregels gewoon verticaal op de gevel geplaatst.

Opgelet! Bij verticale bekledingen dient het regelwerk op bepaalde plaatsen onderbroken te zijn zodat ventilatie mogelijk is. (3)

Plaatsing

We raden aan om alleen maar planken in kwartiershout te gebruiken voor plaatsen die aan rechtstreeks zonlicht worden blootgesteld. (4)

Bij horizontale plaatsing start je onderaan. De tand moet altijd naar boven gericht zijn. Start 10-15 cm van de begane grond. (5) Hout werkt: Plaats de planken met het kops uiteinde niet tot tegen de wand/plafond maar laat een ruimte van ca. 15 mm. Voor het uitwerken van een binnenhoek werk je best met ons binnenhoekprofiel H002. Voor de afwerking van een buitenhoek beschikken wij over een buitenhoekprofiel H001. (6) Voor afwerking van kops kanten of aansluiting op een raam-/deurkader kan u gebruik maken van ons profiel H003. (7)

Sommige van onze gevelbekledingsprofielen (bv. model G001, G002) zijn voorzien van een ingefreesde lijn die de plaats aanduidt voor verdoken vernageling. (8)

Gebruik nagels met kleine kop uit roestvrij staal met een minimale lengte van 45 mm. Andere soorten mogen niet gebruikt worden, aangezien ze kunnen oxideren en slecht reageren met de natuurlijke conserveringsoliën in het cederhout, wat leidt tot vlekken. Bevestig de gevelplank op iedere lat van het regelwerk – m.a.w. bevestiging om de 40 cm! Gebruik nooit nagels zonder kop. Sla de nagels voorzichtig in het hout. Te bruuks ingeslagen nagels verwringen het hout, waardoor het kan gaan splijten. Zorg ervoor dat de koppen van de nagels of schroeven juist gelijk liggen met het houtoppervlak maar niet dieper, dit veroorzaakt een onafgewerkt resultaat.

Schuif de groef van de nieuwe gevelplank op de tand van de reeds geplaatste. Zorg ervoor dat de tand op de kops zijde in de groef geschoven zit van de aansluitende plank. (9) Maak de gevelplank vast. Herhaal deze handeling bij ieder volgend paneel. Aan de kanten kort je de plank af op de gewenste lengte.

TIP: Indien de lengte van het restdeel minimaal 40 cm is, gebruik dan dit deel om te beginnen met de volgende rij. (10)

Bij aansluiting met andere constructiedelen moet direct contact met het hout absoluut vermeden worden, dit om elke vorm van opzuiging van vocht in het hout te vermijden. U kan dit doen door tussen de gevelbekleding en de constructie ruimte te laten. Waterdichtheid kan verzekerd worden door gebruik te maken van dichtingfolies of metalen slabben die in de handel verkrijgbaar zijn. Om insecten in de spouw te voorkomen kan u bij de ventilatieopeningen gebruik maken van weerbestendig vliegengaas. Een goede ventilatie voorkomt ook insecten. Controleer de planken op zichtbare defecten alvorens te plaatsen.*

Afwerkingsdetails

Bij horizontaal geplaatste gevelbekleding dient het kops hout afgedekt te worden (d.m.v. een verflaag of door het gebruik van ons hoekprofiel), dit om opzuiging van water te voorkomen (kans op houtrot) en ontsierende vochtplekken.

Veroudering & onderhoud

Buiten gebruikt zonder afwerkingslaag kleurt het hout grijs. In een omgeving waar de lucht sterk vervuild is krijgt het hout echter een zeer donker grijze tint. Om het materiaal zijn kleur enigszins te laten behouden, dient het behandeld te worden met hiervoor geschikte olie. U volgt het best de gebruiksaanwijzingen van deze olie. De kans op het egaal vergrijzen is op een zuidwest gevel het grootst - voldoende windbeweging en ventilatie. Voor reiniging kunt u gespecialiseerde producten gebruiken of gewoon geen al te harde synthetische borstelen en water. Gebruik geen hogedrukreiniger daar dit de houtvezels beschadigt.**

Kleurverschillen

Ceder heeft als typische eigenschap dat het grote onderlinge kleurverschillen kan vertonen, deze zijn dus niet als gebrek te beschouwen. De planken dienen door elkaar gebruikt te worden. Na verloop van tijd zijn de kleurverschillen minder uitgesproken.

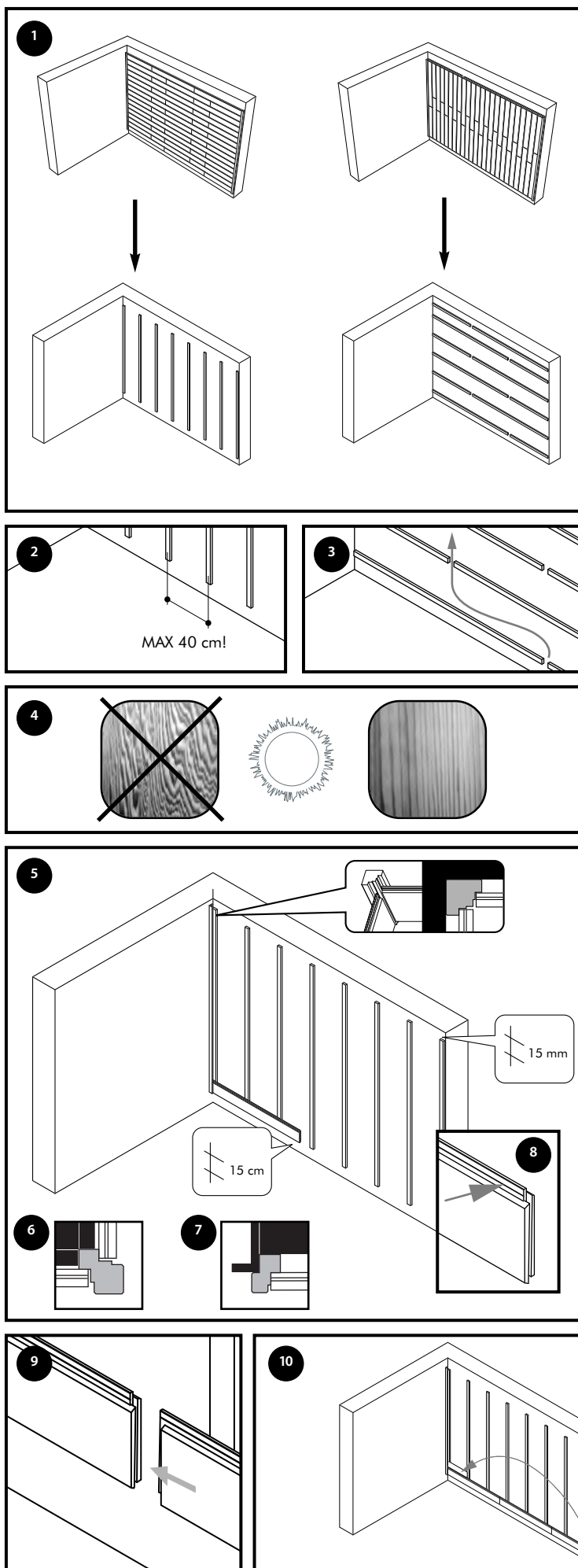
Acclimatisering

OPGELET: De gevelbekleding dient minstens 72u buiten te acclimatiseren, vrij van regen en rechtstreeks zonlicht maar bv. onder open afdak zodat het hout zich kan aanpassen aan de omgevingsomstandigheden (opnemen/afgeven vocht = zwellen/krimpen). Hout leeft: het is onderhevig aan uitzetting en krimp (bv. in de zomer en in de winter). De uitzetting kan 1 à 2mm per lopende meter bedragen, dus hoe groter de oppervlakte, hoe groter de uitzettingsvoeg (overal) rondom dient voorzien te worden. Houd hier rekening mee!

We wensen u veel Outdoor wood concepts®-plezier.

* Zoals algemeen gebruikelijk is, wordt reeds verwerkt materiaal als geaccepteerd beschouwd door de klant.
** Klachten omtrent beschadiging door reiniging worden niet aanvaard.

Stuur digitale foto's (min. 3000 x 2000 pixels = 6 Mp) van uw realisatie naar: info@outdoorwoodconcepts.be en wij bezorgen u een leuk geschenk!



Félicitations !

Vous avez choisi un bardage de façade extérieure **Outdoor wood concepts®**. En veillant à une pose et une finition correcte, vous pourrez l'oublier pendant des années... sauf pour profiter de sa beauté et du caractère qu'il donnera à votre façade.

Environnement

Le bois est exploité depuis des dizaines – voire des centaines – d'années. Et lorsqu'il arrive en fin de vie, il est restitué à la nature. Ce cycle de vie naturel explique pourquoi, d'un point de vue environnemental, le bardage en bois est de loin préférable aux autres matériaux tels que le béton, le plastique ou le métal. Seul le bois provient de ressources renouvelables. Aujourd'hui, la gestion forestière durable garantit des réserves inépuisables de bois de la meilleure qualité.

Si vous vous souciez de notre avenir, **Outdoor wood concepts®** est le choix idéal!

Préparation

Le bardage se pose sur des lattes horizontales ou verticales (1), elles-mêmes fixées à la structure portante de la construction. Fixez les lattes, de préférence en bois de conifère traité préventivement, à intervalles de 40 cm maximum (22 x 45 mm, par exemple bois imprégné avec certificat ATG). (2) Pour des bardages horizontaux, les chevrons sont tout simplement fixés à la verticale sur la façade.

Attention! En cas de bardage vertical, pensez à interrompre le lattage à différents endroits pour permettre une bonne ventilation. (3)

Pose

Nous recommandons de n'utiliser que des planches en bois sur quartier pour les endroits directement exposés au soleil. (4)

En cas de pose horizontale, vous commencez par la partie inférieure. La languette doit toujours être orientée vers le haut. Démarrez à 10-15 cm du niveau du sol. (5) Le bois travaille. Ne posez pas l'extrémité des planches contre le mur /plafond, mais prévoyez un interstice d'environ 15 mm. Pour la réalisation d'un angle intérieur, utilisez de préférence notre profil pour angle intérieur H002. Pour la finition d'un angle extérieur, nous disposons d'un profil d'angle extérieur H001 (6). Pour la finition des extrémités ou le raccord d'un châssis de fenêtre/porte, utilisez de préférence notre profil H003 (7).

Certains de nos profils de bardage (par ex. G001, G002) sont munis d'une ligne fraisée qui indique l'endroit destiné à l'assemblage au moyen de clous enfoncés. (8)

Utilisez des clous en acier inoxydable avec petite tête, d'une longueur minimum de 45 mm. Il est déconseillé d'utiliser d'autres types de clous parce qu'ils peuvent rouiller ou réagir aux huiles naturelles de conservation du cèdre, provoquant ainsi l'apparition de taches. Fixez le bardage à chaque chevron – c'est-à-dire tous les 40 cm ! N'utilisez jamais des clous sans tête. Enfoncez doucement les clous dans le bois. Lorsqu'ils sont enfoncés trop brutalement, ils tordent les fibres, ce qui favorise le fendillement du bois. Veillez à ce que les têtes des clous ou des vis affleurent à la surface du bois mais ne s'y enfoncent pas, pour une meilleure finition.

Glissez la rainure de la nouvelle planche dans la languette de la planche déjà installée. Vérifiez que la languette du chant s'introduise dans la rainure de la planche voisine. (9) Fixez la planche. Répétez l'opération pour chaque planche suivante. Dans les angles, sciez les planches à la longueur souhaitée.

CONSEIL : Si vous disposez d'une chute d'au moins 40 cm, utilisez-la pour entamer la rangée suivante. (10)

Évitez à tout prix que le bois soit en contact direct avec d'éventuels autres éléments de construction, pour qu'il ne s'absorbe pas l'humidité. Pour cela, laissez un espace entre le bardage et l'élément de construction concerné. Pour assurer l'étanchéité à l'eau, utilisez des films d'étanchéité ou des bavettes en métal disponibles dans le commerce.

Pour éviter que des insectes ne s'installent dans le vide ventilé, protégez les ouvertures de ventilation par de la moustiquaire imputrescible. En outre, une bonne ventilation écarte les insectes. Avant de placer les planches, vérifiez l'absence de défauts. *

Détails de finition

En cas de bardage horizontal, protégez les chants des planches (par exemple par une couche de peinture ou au moyen d'un de nos profilés d'angle) pour éviter que celles-ci n'absorbent l'eau - susceptible de faire pourrir le bois et de provoquer des taches d'humidité.

Vieillessement et entretien

Sans couche de protection, le bois exposé à l'extérieur devient gris. Lorsque l'air est très pollué, il devient même gris très sombre. Pour qu'il conserve au mieux sa teinte d'origine, le cèdre doit être traité à l'aide d'une huile spéciale. Suivez les conseils d'application de l'huile.

Un grisonnement uniforme se produira généralement sur les façades Sud-ouest, où l'exposition au vent et la ventilation sont suffisantes.

Le nettoyage s'effectue à l'aide de produits spéciaux ou, plus simplement, avec une brosse dure et de l'eau. N'utilisez pas de nettoyeur à haute pression pour éviter d'endommager les fibres du bois.**

Différences de couleurs

Le cèdre a comme particularité de présenter de grandes différences de teintes, qui ne sont donc pas des défauts. Lors de la pose, mélangez les planches provenant de différents emballages. Au fil du temps, les différences de teinte s'estompent.

Acclimatation

ATTENTION : Le revêtement de façade doit s'acclimater pendant minimum 72 heures, à l'extérieur, à l'abri de la pluie et de la lumière directe du soleil, par exemple sous un auvent ouvert afin que le bois puisse s'adapter aux conditions environnantes (absorption / dégageant d'humidité = gonflement / retrait). Le bois vit : Il est soumis à des dilatations et retraites (par exemple, en été et en hiver). La dilatation peut atteindre 1 à 2 mm par mètre courant. Par conséquent, plus la surface est grande, plus le joint de dilatation devant être prévu (partout) sur le pourtour doit être large. Tenez-en compte !

Nous vous souhaitons beaucoup de plaisir avec **Outdoor Wood Concepts®**.

* Selon l'usage généralement accepté, tout matériau posé est considéré comme accepté par le client.

** Les plaintes relatives aux dégâts provoqués par le nettoyage ne sont pas recevables.

Envoyez les photos numériques (min. 3000 x 2000 pixels = 6 Mp) de votre réalisation à info@outdoorwoodconcepts.be et nous vous réservons un cadeau sympathique !

